

## 本周重点

恒指回调后再度上攻，站上两万八千点；美元指数走软，原油价格反复收高

### 日报摘要

#### 资产价格表现

上周资产价格呈现股涨债跌格局，环球股票指数普遍上扬，亚股延续近期涨势，内地股市在人行降准抵销两融规管的影响下，再创 08 年来高点，日经指数则站上两万点大关；香港股市周一一度重挫，恒指回测两万七千点，但随后迅速反弹上涨，成功站上两万八千点大关。欧美股市反复向上，纳斯达克指数大涨逾 3% 接近新高。避险资产中，美国和德国估债利率回升，黄金价格则跌逾 2%。主要货币中，美元指数反复收低，非美货币普遍上涨，其中英镑表现最为强势。原油价格则持续造好，西德州和布兰特原油反复收涨。

#### 期货投资分析

- 恒指期货- 恒指突破两万八，可持续买入作多

#### 周末重点新闻

- 市场传闻人行将推出新一轮量化宽松
- 美国企业资本支出意愿薄弱

#### 本周关注重点

- 4 月 30 日- 美联储议息会议

### 周报目录

期货日报摘要	P.1
期货投资分析	P.2
周末重点新闻	P.3
未来关注焦点	P.4

### 环球资产涨跌幅表现

股票市场	收盘	涨跌	涨跌幅%
恒生	28,060.98	407.86	1.47
国企	14,488.99	-47.68	-0.33
S&P 500	2,117.69	36.51	1.75
Dow Jones	18,080.14	253.84	1.42
NASDAQ	5,092.09	160.27	3.25
STOXX	408.42	4.73	1.17
上综证指数	4,393.69	106.39	2.48
日经 225	20,020.04	367.16	1.87
环球债市表现(涨跌以价格为准)			
US 10yr	1.9086	0.0433	2.323
Germany 10yr	0.155	0.078	99.872
Italy 10yr	1.443	-0.035	-2.366
US 投级债指数	140.092	-0.453	-0.322
US 高收债指数	155.336	1.437	0.933
环球汇市表现			
EUR/USD	1.0873	0.0067	0.62
GBP/USD	1.5188	0.0226	1.51
AUD/USD	0.7824	0.0042	0.54
CAD/USD	0.8209	0.0042	0.51
USD/JPY	118.99	0.09	0.08
USD/CNY	6.1948	-0.0031	-0.05
DXI Index	96.922	-0.598	-0.61
商品市场表现			
WTI	57.15	1.41	2.53
Brent	65.28	1.83	2.88
GOLD	1,179.44	-24.84	-2.06
Copper	6,030.00	-30	-0.5
农产品指数	882.66	2.85	0.32

## 期货投资分析

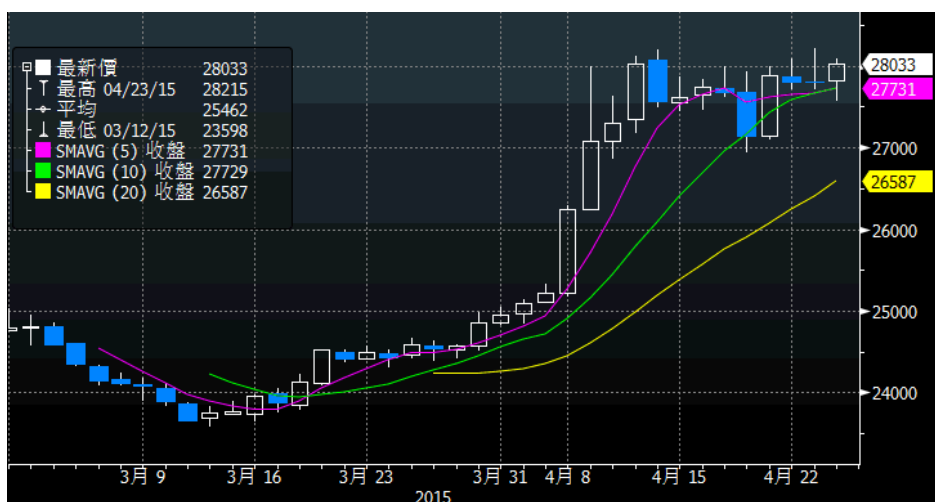
### 恒生指数期货- 恒指持续造好，回测十日线可买入

- ✓ 恒指在 4 月 8 日带量大涨突破 25,300 点阻力价位后持续造好，在内地股市持续走升，以及海外资金持续进入香港市场等利多下，两次回测 10 日线后均迅速反弹回升。研究团队认为尽管存在短线调整风险，但投资人仍可逢回测买入。
- ✓ 建议买入价位为 10 日线 27,729 点元，建议短期获利了结价位为：28,500 点。止损价位则为 27,500 点。

### 重要支撑阻力价位

项目	价位
收盘价	28,033
阻力价 1	28,500
支撑价 1	27,731(10 日线)
支撑价 2	27,600
5 日线	27,731
10 日线	27,729
20 日线	26,587
RSI 14	71.91

数据源：Bloomberg, 27 April 2015.



## 上周新闻精粹

### 政策新闻

#### 1. 市场传闻人行将推出新一轮量化宽松：

根据路透等媒体报导，人民银行很可能在未来推出新一轮量化宽松政策一由人行通过直接买入商业银行资产，来带动信用投放，降低融资成本以缓解压力推动经济增长，并对国家资产负债表进行修复，降低硬着陆的风险。

#### 2. 香港金管局 4 月注资 700 亿元应对游资，银行结余接近破历史新高：

香港金管局在上周五再次入市，单日向市场注资 148.8 亿元港币，而当前香港银行体系结余亦上升至 3,106.8 亿元，接近 2009 年的历史高位 3,200 亿元港币。此一情况显示大量资金持续涌入香港市场。

### 经济新闻

#### 1. 美国企业资本支出意愿薄弱：

上周五公布的 3 月份美国耐久财订单上升 4%，主要因为汽车、飞机和军用品需求上升；然扣除飞机和军用品的核心耐久财订单下滑 0.5%，延续 2 月份的疲态，且连续七个月下跌，显示美国企业对资本支出的意愿仍然偏低。

#### 2. 第一季城镇居民人均可支配收入 8572 元同比增长 8.3%：

根据中国审计处公布的第一季城镇居民收入统计，第一季人均可支配收入上升至 8572 元人民币，同比增长 8.3%，若扣除价格因素则增加 7.0%，其中上海城镇居民人均可支配收入最高，达到 14,153 元人民币。

### 未来关注重点

财经资料		政策变化	
2015/04/28	美国消费者信心指数 英国第一季 GDP 数据	2015/04/30	美联储利率决策会议
2015/04/29	美国第一季 GDP 数据 欧元区货币供给数据		
2015/04/30	日本工业生产数据		
2015/05/01	日本失业率数据		
2015/05/04	汇丰中国制造业 PMI 指数		

数据源: Bloomberg, 27 April 2015.

## 利益披露声明

报告作者为香港证监会持牌人士，分析员本人或其有联系者并未担任本研究报告所评论的上市法团高级管理人员，也未持有其股份及任何财务权益。创侨期货有限公司及其所属关联机构并未持有报告评论之上市法团须做出披露的财务权益（包括持股），在过去 12 个月内与该上市法团并无投资银行业务关系，亦无进行与该上市法团有关股份的庄家活动。本公司员工均非该上市法团的雇员。

## 免责条款

期货价格有时可能非常波动。期货价格可升可跌，甚至变成毫无价值。买卖期货未必一定能够赚取利润，反而可能会招致损失。

本研究报告内容既不代表创侨期货有限公司的推荐意见，也并不构成所涉及的个别股票的买卖或交易要约。创侨期货有可能会与本报告涉及的公司洽谈投资银行业务或其他业务（例如配售代理、牵头经办人、保荐人、包销商或从事自营投资于该股票）。创侨期货不排除其员工有个人投资于本报告期内所提及的上市法团。

报告中的数据均来自于公开信息，我们力求准确可靠，但对这些讯息的正确性、公正性及完整性不做任何保证。本报告没有考虑到客户特殊的投资目标、财务状况或需要，并不构成个人投资建议，客户据此投资，责任自负。客户在阅读本研究报告时应考虑报告中的任何意见是否符合其个人特定状况。本报告并不存在招揽或邀约购买或出售任何期货的企图。

本报告仅向创侨期货的客户传送，未经创侨期货书面授权许可，任何机构和个人均不得引用、转载以及向第三方传播，否则可能将承担法律责任。研究报告所载的资料及意见，如有任何更改，本司将不作另行通知。